



PONTIFICIA  
UNIVERSIDAD  
CATÓLICA  
DE CHILE

# **Tasas de titulación y duración real de las carreras**

## **Análisis de las cohortes 2000-2016**

---

**Prorrectoría**

**Dirección de Análisis Institucional y Planificación**

Julio 2023

## CONTENIDO

Introducción.....	3
Indicadores a Nivel Institucional.....	3
Tasas de titulación .....	3
Tasas crudas y ajustadas de titulación según características del alumno .....	4
Cambios de Carrera .....	6
Duración real de carreras .....	7
Indicadores de Titulación para estudiantes ingresados por vías de Equidad .....	14
Indicadores a Nivel de carrera .....	19

## INTRODUCCIÓN

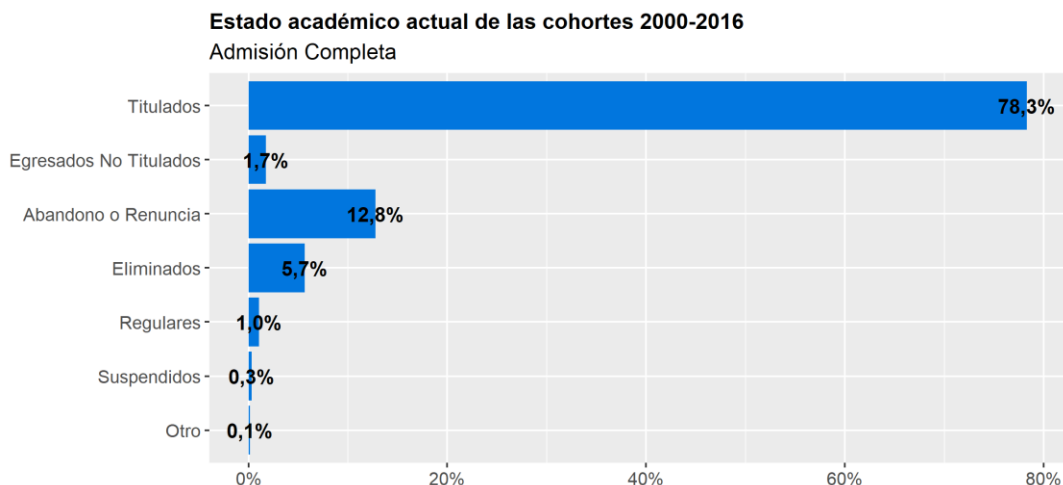
El objetivo de este estudio es analizar las tasas de titulación y la duración real de las carreras de pregrado UC, considerando todos los alumnos ingresados a la universidad entre los años 2000 y 2016. Se excluyen de este estudio a los alumnos ingresados a los programas de bachillerato/college.

Se analizan las tasas de titulación, las tasas de egreso y la duración real de las carreras según diferentes características de los alumnos: sexo, dependencia educacional de su colegio de origen, preferencia de postulación, generación familiar de ingreso a la universidad, año de egreso de la enseñanza media, origen geográfico, puntaje PSU y ranking escolar.

## INDICADORES A NIVEL INSTITUCIONAL

### TASAS DE TITULACIÓN

Entre los años 2000 y 2016, 60.333 alumnos ingresaron a alguna carrera de pregrado UC (excluyendo bachillerato/college)<sup>1</sup>. Actualmente, un 78,3% de los alumnos se encuentra titulado (en la misma carrera original de ingreso o en otra), otro 1,7% están egresados, pero aún no titulados y un 1,5% son alumnos vigentes (regulares o suspendidos). La deserción voluntaria (abandono o renuncia) es de un 12,8% del total de la admisión y la deserción involuntaria (eliminados por rendimiento académico) es de un 5,7%. En suma, la tasa de deserción a la fecha de los alumnos ingresados a la UC entre los años 2000 y 2016 es de un 18,4%.



La situación actual por cohortes se muestra a continuación:

Estado académico actual de los alumnos ingresados a la UC entre los años 2000-2016

	Cohorte 2000	Cohorte 2001	Cohorte 2002	Cohorte 2003	Cohorte 2004	Cohorte 2005	Cohorte 2006	Cohorte 2007	Cohorte 2008	Cohorte 2009	Cohorte 2010	Cohorte 2011	Cohorte 2012	Cohorte 2013	Cohorte 2014	Cohorte 2015	Cohorte 2016	Total
<b>Total Admisión 2000-2016</b>	<b>3.268</b>	<b>3.213</b>	<b>3.238</b>	<b>3.206</b>	<b>3.180</b>	<b>3.112</b>	<b>3.210</b>	<b>3.284</b>	<b>3.240</b>	<b>3.397</b>	<b>3.487</b>	<b>3.451</b>	<b>3.917</b>	<b>4.147</b>	<b>4.246</b>	<b>4.294</b>	<b>4.443</b>	<b>60.333</b>

<b>% Titulados</b>	79,9%	80,1%	81,1%	81,6%	80,9%	79,8%	79,7%	82,6%	80,9%	81,0%	81,5%	79,1%	77,7%	76,8%	75,2%	73,9%	66,5%	<b>78,3%</b>
<b>% Egresados No Titulados</b>	0,4%	0,8%	1,1%	1,2%	0,8%	0,7%	0,7%	0,7%	0,7%	0,7%	0,8%	1,0%	1,2%	1,7%	3,0%	3,7%	7,5%	<b>1,7%</b>
<b>% Vigentes</b>	0,1%	0,3%	0,2%	0,2%	0,2%	0,2%	0,3%	0,5%	0,4%	0,6%	0,7%	0,6%	1,0%	1,6%	2,5%	4,1%	8,5%	<b>1,5%</b>
<b>% Abandono o Renuncia</b>	11,9%	11,1%	10,6%	10,4%	11,4%	12,3%	12,7%	10,5%	12,3%	12,5%	11,6%	13,7%	14,7%	15,1%	14,8%	14,3%	14,3%	<b>12,8%</b>
<b>% Eliminados</b>	7,7%	7,6%	7,0%	6,6%	6,7%	7,0%	6,5%	5,7%	5,7%	5,1%	5,4%	5,7%	5,5%	4,7%	4,6%	4,0%	3,2%	<b>5,7%</b>

Las cohortes analizadas aún no han cerrado por completo su ciclo académico y mantienen un porcentaje de alumnos en estado regular (vigentes) y otra proporción de los estudiantes están egresados, pero aún no han cumplido sus requisitos de titulación. En el caso de la cohorte 2000, menos de un 1% de los estudiantes están en alguna de estas situaciones. La cohorte 2016, por su parte, aún mantiene un 8,5% de sus alumnos en estado vigente (regulares o suspendidos) y otro 7,5% están

<sup>1</sup> Estudiantes que tengan más de un ingreso a la universidad se cuenta sólo en la primera carrera que se matriculó.

egresados, pero no titulados. Debido a esto se espera que la tasa de titulación de dicha cohorte, que actualmente es de un 66,5%, aumente en los próximos períodos.

Como ya se mencionó anteriormente, un 78% de los alumnos ingresados a la UC entre los años 2000 y 2016 están titulados de alguna carrera UC. Es posible distinguir entre aquellos alumnos que se titularon de la misma carrera de ingreso y los que lo hicieron de otra carrera UC. De esta manera, un 72,5% de la admisión 2000-2016 están titulados de su misma carrera de ingreso y otro 5,9% (3.531 estudiantes) se titularon de una carrera diferente a la de ingreso.

El total de alumnos ingresados y la cantidad de alumnos titulados a mayo de 2023 por cohorte se muestra en la siguiente tabla:

N° de alumnos ingresados y titulados por cohorte

	2000	2001	2002	2003	2004	2005	2006	2007	2008	2009	2010	2011	2012	2013	2014	2015	2016	Total
N° ALUMNOS INGRESADOS	3.268	3.213	3.238	3.206	3.180	3.112	3.210	3.284	3.240	3.397	3.487	3.451	3.917	4.147	4.246	4.294	4.443	60.333
N° ALUMNOS TITULADOS (MISMA CARRERA INGRESO)	2.408	2.369	2.430	2.408	2.395	2.302	2.349	2.504	2.389	2.533	2.622	2.506	2.825	2.933	2.962	2.970	2.816	43.721
N° ALUMNOS TITULADOS (CUALQUIER CARRERA UC)	2.611	2.575	2.625	2.616	2.572	2.484	2.559	2.713	2.621	2.753	2.843	2.730	3.044	3.185	3.191	3.174	2.956	47.252
% TITULACIÓN (MISMA CARRERA INGRESO)	73,7%	73,7%	75,0%	75,1%	75,3%	74,0%	73,2%	76,2%	73,7%	74,6%	75,2%	72,6%	72,1%	70,7%	69,8%	69,2%	63,4%	72,5%
% TITULACIÓN (CUALQUIER CARRERA UC)	79,9%	80,1%	81,1%	81,6%	80,9%	79,8%	79,7%	82,6%	80,9%	81,0%	81,5%	79,1%	77,7%	76,8%	75,2%	73,9%	66,5%	78,3%

## TASAS CRUDAS Y AJUSTADAS DE TITULACIÓN SEGÚN CARACTERÍSTICAS DEL ALUMNO

Las tasas de titulación varían según las carreras y según diversas variables observables de los alumnos como el sexo, la dependencia educacional de sus establecimientos de origen, sus preferencias de postulación, su ranking escolar, entre otras.

A continuación, se presenta un análisis de las tasas de titulación UC según diferentes variables. Cabe mencionar que las tasas presentadas son las **tasas crudas o brutas** y las **tasas ajustadas**<sup>2</sup>.

Las **tasas brutas o crudas** de titulación a nivel institucional (total UC) no toman en cuenta las diferencias en la composición de las carreras según las variables de interés (sexo, dependencia educacional, entre otras). Su valor es el promedio de las tasas de titulación de las carreras por las diferentes variables, ponderadas por sus tamaños relativos. La tasa cruda es la forma de resumen más sencilla a nivel institucional, sin embargo, oculta la heterogeneidad de las composiciones por carrera.

Las tasas específicas por carrera son estandarizadas y resumidas para producir las **tasas ajustadas**, las cuales son obtenidas a través del método directo. Esta tasa sólo se calcula para alumnos que se titularon en la misma carrera de ingreso.

La metodología de cálculo de las tasas ajustadas se presenta como anexo al final de este documento.

En términos del sexo de los estudiantes, de los 29.010 hombres que ingresaron a la UC entre los años 2000 y 2016 un 67,4% se encuentra titulado a la fecha (tasa de titulación ajustada, misma carrera de ingreso). Las mujeres, por su parte, tienen una tasa de titulación ajustada de un 74,1% (misma carrera de ingreso).

	N° Alumnos Ingresados	%	Tasa titulación cruda (misma carrera de ingreso)	Tasa titulación ajustada (misma carrera de ingreso)
<b>Hombres</b>	29.010	48,1%	69,1%	67,4%
<b>Mujeres</b>	31.323	51,9%	75,6%	74,1%
<b>Total</b>	<b>60.333</b>		<b>72,5%</b>	

Con respecto a la dependencia educacional del establecimiento de origen, los alumnos provenientes de colegios particulares pagados presentan una tasa de titulación ajustada de un 73,8% (misma carrera UC). Los alumnos de colegios particulares subvencionados, que representan un 24,8% del total de la admisión 2000-2016, tienen una tasa de titulación ajustada de un 67,8%. Los estudiantes de establecimientos municipales (14,0% del total de la admisión) presentan una tasa de titulación ajustada de un 67,1% (misma carrera UC)

	N° Alumnos Ingresados	%	Tasa titulación cruda (misma carrera de ingreso)	Tasa titulación ajustada (misma carrera de ingreso)
<b>Particular Pagado</b>	35.935	59,6%	76,6%	73,8%
<b>Particular Subvencionado</b>	14.971	24,8%	66,6%	67,8%
<b>Público (Mun + SLE)</b>	8.425	14,0%	66,2%	67,1%
<b>Sin Información</b>	1.002	1,7%	66,0%	62,6%
<b>Total</b>	<b>60.333</b>		<b>72,5%</b>	

<sup>2</sup> Fuente: Schoenbach, V. J., & Rosamond, W. D. (2000). Understanding the fundamentals of epidemiology: an evolving text. Chapel Hill: North Carolina.

Con respecto al año de egreso de enseñanza media, los alumnos “de la promoción” (aquellos que egresaron de la enseñanza media el año inmediatamente anterior a su ingreso a la UC) tienen una tasa de titulación ajustada de 72,9% (misma carrera UC). Los estudiantes “rezagados” presentan una tasa de titulación ajustada de un 70,0%.

	N° Alumnos Ingresados	%	Tasa titulación cruda (misma carrera de ingreso)	Tasa titulación ajustada (misma carrera de ingreso)
<b>De la promoción</b>	40.238	66,7%	74,4%	72,9%
<b>Rezagados</b>	19.316	32,0%	68,7%	70,0%
<b>Sin información</b>	779	1,3%	64,7%	69,5%
<b>Total</b>	<b>60.333</b>		<b>72,5%</b>	

En términos de origen geográfico, los alumnos provenientes de la Región Metropolitana tienen una tasa de titulación ajustada de un 73,5% (misma carrera). En cambio, la tasa de titulación ajustada de los estudiantes provenientes de otras regiones es de un 68,8%.

	N° Alumnos Ingresados	%	Tasa titulación cruda (misma carrera de ingreso)	Tasa titulación ajustada (misma carrera de ingreso)
<b>Región metropolitana</b>	45.854	76,0%	73,7%	73,5%
<b>Otras regiones</b>	12.548	20,8%	69,5%	68,8%
<b>Sin información</b>	1.931	3,2%	63,2%	63,7%
<b>Total</b>	<b>60.333</b>		<b>72,5%</b>	

Los alumnos que son primera generación de su familia en ingresar a la Universidad presentan tasas de titulación menores a las de aquellos estudiantes con padre y/o madre con estudios universitarios (completos o incompletos). Los alumnos de primera generación universitaria familiar, que representan un 27,8% de la admisión 2000-2016, tienen una tasa de titulación ajustada de un 68,0% (misma carrera UC).

	N° Alumnos Ingresados	%	Tasa titulación cruda (misma carrera de ingreso)	Tasa titulación ajustada (misma carrera de ingreso)
<b>Primera generación</b>	16.782	27,8%	66,6%	68,0%
<b>No primera generación</b>	42.929	71,2%	74,8%	73,6%
<b>Sin información</b>	622	1,0%	67,8%	65,1%
<b>Total</b>	<b>60.333</b>		<b>72,5%</b>	

Respecto al rendimiento escolar de los estudiantes, los alumnos pertenecientes al 10% superior de sus colegios (según ranking de notas de la enseñanza media) presentan una tasa de titulación ajustada del 71,6%. La siguiente tabla presenta el número de estudiantes ingresados entre los años 2007 y 2016 según deciles de rendimiento académico escolar y las respectivas tasas de titulación<sup>3</sup> de cada grupo:

	N° Alumnos Ingresados	%	Tasa titulación cruda (misma carrera de ingreso)	Tasa titulación ajustada (misma carrera de ingreso)
<b>TOP 10: 10% Superior</b>	10.635	28,1%	73,4%	71,6%
<b>DECILES 8-9</b>	11.867	31,3%	74,2%	73,3%
<b>DECILES 4-7</b>	10.159	26,8%	70,9%	70,6%
<b>DECILES 1-3 (30% Inferior)</b>	1.764	4,7%	57,1%	60,1%
<b>Sin información</b>	3.481	9,2%	64,3%	68,7%
<b>Total</b>	<b>37.906</b>		<b>71,4%</b>	

Los estudiantes<sup>4</sup> que ingresaron a sus carreras de primera preferencia tienen una tasa de titulación (ajustada) de un 74,9% (misma carrera UC). Los alumnos en carreras que no son de primera preferencia tienen tasas de titulación menores. Por ejemplo, de los 4.344 estudiantes que ingresaron a carreras de tercera preferencia o más, el 57,0% se encuentra titulado a la fecha.

<sup>3</sup> Se trata de un ranking escolar estimado a partir de las notas de enseñanza media por colegios, entre quienes rinden la PSU.

<sup>4</sup> Considera sólo a alumnos ingresados **vía admisión ordinaria**.

	N° Alumnos Ingresados	%	Tasa titulación cruda (misma carrera de ingreso)	Tasa titulación ajustada (misma carrera de ingreso)
Primera Preferencia	41.295	79,8%	76,5%	74,9%
Segunda Preferencia	6.069	11,7%	61,2%	63,2%
Otra Preferencia	4.344	8,4%	55,5%	57,0%
S/I	44	0,1%	97,7%	97,7%
<b>Total</b>	<b>51.752</b>		<b>73,0%</b>	

En términos del puntaje de selección, los alumnos que ingresaron vía admisión ordinaria con un puntaje de selección superior a 742,5 tienen una tasa de titulación ajustada del 76,3%. Como contraparte, el 71,6% de los estudiantes que ingresaron con puntajes de selección entre los 662,6 y 702,2 están titulados a mayo 2023.

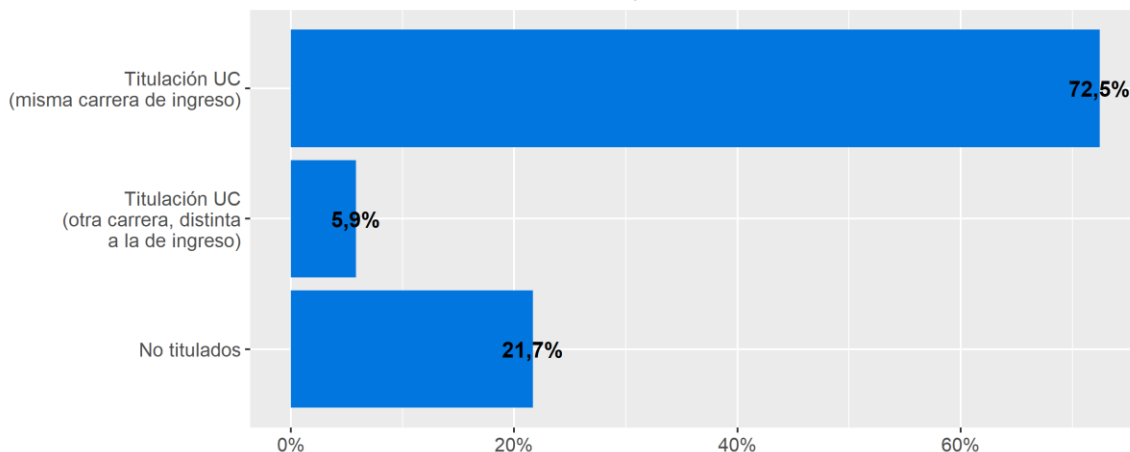
	N° Alumnos Ingresados	%	Tasa titulación cruda (misma carrera de ingreso)	Tasa titulación ajustada (misma carrera de ingreso)
<=662,6	12.063	23,3%	61,9%	63,2%
(662,6-702,5]	12.028	23,2%	71,1%	71,6%
(702,5-742,5]	11.990	23,2%	76,0%	75,8%
>742,5	15.622	30,2%	80,6%	76,3%
Sin información	49	0,1%	95,9%	89,0%
<b>Total</b>	<b>51.752</b>		<b>73,0%</b>	

## CAMBIOS DE CARRERA

Como ya se mencionó, existen 3.531 estudiantes (un 5,9% del total de la admisión 2000-2016) que se titularon de otra carrera UC, distinta a su carrera original de ingreso. Estos alumnos **se titularon en la UC de una carrera distinta a su carrera de origen en la misma institución.**

### Tasas de titulación según carrera final de egreso

Cohortes 2000-2016 - Admisión Completa



El siguiente cuadro muestra el porcentaje de alumnos que desertó de cada carrera, para cambiarse de programa y finalmente titularse de una carrera UC distinta a la del ingreso:

CARRERA ORIGINAL DE INGRESO	TOTAL ADMISIÓN 2000-2016	% ALUMNOS DESERTADOS DE LA CARRERA ORIGINAL DE INGRESO Y TITULADOS EN OTRA CARRERA UC
Astronomía	567	25,0%
Filosofía	398	22,6%
Química	714	18,5%
Estética	419	16,0%
Física	527	13,9%
Biología	1.397	12,9%
Matemática	1.101	11,8%
Bioquímica	734	10,4%
Arquitectura	2.101	9,9%
Ciencia Política	575	9,6%
Biología Marina	329	9,4%
Letras Inglesas	573	8,0%

CARRERA ORIGINAL DE INGRESO	TOTAL ADMISIÓN 2000-2016	% ALUMNOS DESERTADOS DE LA CARRERA ORIGINAL DE INGRESO Y TITULADOS EN OTRA CARRERA UC
Arte	1.575	7,9%
Actuación	737	7,9%
Geografía	1.038	7,7%
Nutrición y Dietética	368	7,6%
Odontología	594	7,2%
Pedagogía Media en CCNN y Biología	57	7,0%
Pedagogía en Educación Parvularia (Santiago)	1.623	7,0%
Antropología - Arqueología	162	6,8%
Sociología	1.012	6,5%
Pedagogía Media en Física	32	6,3%
Diseño	2.074	5,9%
Letras Hispánicas	1.078	5,8%

A partir del cuadro anterior se observa que el 25,0% del total de alumnos ingresados a astronomía entre el año 2000 y 2016 se cambió a otra carrera UC de la que finalmente se tituló.

## DURACIÓN REAL DE CARRERAS

A continuación, se presenta el análisis de duración de carreras considerando **solo a quienes se titularon de la misma carrera a la que ingresaron**. Se consideran todos los alumnos ingresados entre 2000 y 2016 vía **admisión ordinaria**.

Cabe mencionar que las carreras de la UC tienen **duraciones oficiales** que van desde los 8 a los 14 semestres<sup>5</sup>. El siguiente cuadro muestra la duración oficial de los diferentes planes de estudio:

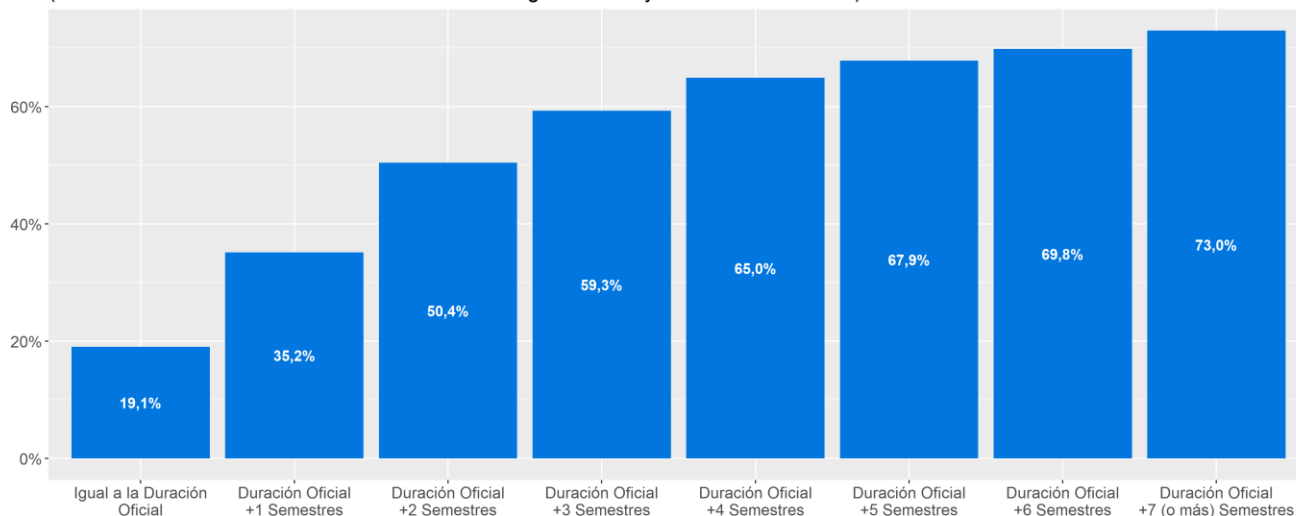
<p><b>8 SEMESTRES:</b></p> <ul style="list-style-type: none"> <li>• ACTUACIÓN</li> <li>• ARTE</li> <li>• ED PÁRVULOS (STGO Y VILLARRICA)</li> <li>• HISTORIA</li> <li>• LETRAS (PLAN COMÚN)</li> <li>• LETRAS/LIT HISP</li> <li>• LETRAS/LIT INGL</li> <li>• LIC EN MÚSICA</li> <li>• MATEMÁTICA 2006-A LA FECHA</li> <li>• PED MEDIAS</li> </ul>	<p><b>9 SEMESTRES:</b></p> <ul style="list-style-type: none"> <li>• ASTRONOMÍA</li> <li>• COMUNICACIONES</li> <li>• DISEÑO 2000-2005</li> <li>• FÍSICA</li> <li>• TRABAJO SOCIAL</li> </ul>	<p><b>10 SEMESTRES:</b></p> <ul style="list-style-type: none"> <li>• AGRONOMÍA</li> <li>• CIENCIA POLÍTICA</li> <li>• CIENCIAS BIOLÓGICAS</li> <li>• CONSTRUCCIÓN CIVIL</li> <li>• DERECHO</li> <li>• DISEÑO 2006-A LA FECHA</li> <li>• ENFERMERÍA</li> <li>• GEOGRAFÍA</li> <li>• INGENIERÍA COMERCIAL</li> <li>• MATEMÁTICAS 2000-2005</li> <li>• PEDAGOGÍA BÁSICA</li> <li>• PSICOLOGÍA</li> <li>• QUÍMICA Y FARMACIA 2003-A LA FECHA</li> <li>• SOCIOLOGÍA</li> <li>• TEOLOGÍA</li> <li>• ANTROPOLOGÍA</li> <li>• KINESIOLOGÍA</li> <li>• NUTRICIÓN Y DIETÉTICA</li> <li>• FONOAUDIOLOGÍA</li> <li>• BIOLOGÍA MARINA</li> <li>• PEDAGOGÍA BÁSICA (VILLARRICA)</li> </ul>	<p><b>11 SEMESTRES</b></p> <ul style="list-style-type: none"> <li>• BIOQUÍMICA</li> <li>• QUÍMICA Y FARMACIA 2000-2002</li> <li>• INGENIERÍA 2013</li> </ul>
<p><b>12 SEMESTRES</b></p> <ul style="list-style-type: none"> <li>• ARQUITECTURA</li> <li>• INGENIERÍA 2000-2012</li> <li>• ODONTOLOGÍA</li> <li>• MEDICINA 2015</li> </ul>			
<p><b>14 SEMESTRES</b></p> <ul style="list-style-type: none"> <li>• MEDICINA 2000-2014</li> </ul>			

Al analizar el tiempo que han demorado los alumnos titulados en terminar su carrera, se observa que **solo un 19,1% de las cohortes 2000-2016 lo hace dentro de la duración oficial**. A la duración oficial de la carrera más un semestre, un 35,2% de las cohortes 2000-2016 están tituladas. A la duración oficial más dos semestres, plazo máximo para considerar una titulación oportuna, la tasa de titulación es de un 50,4%.

<sup>5</sup> Medicina acortó su duración oficial a 12 semestres a partir de la admisión 2015.

**Tasa de titulación según duración real de la carrera  
Admisión Ordinaria 2000-2016 - Total UC**

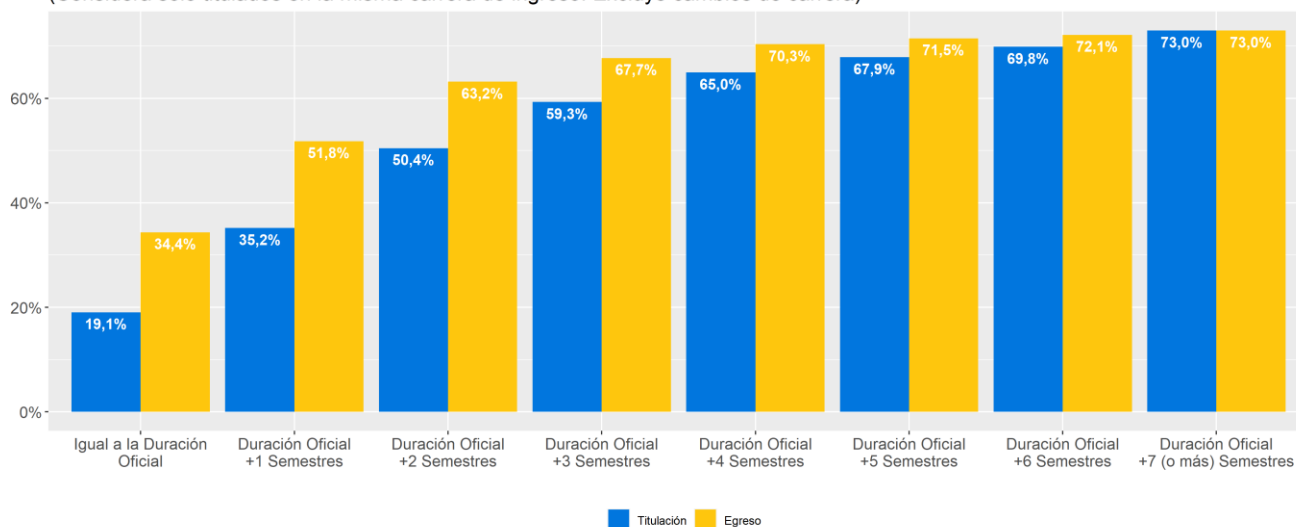
(Considera sólo titulados en la misma carrera de ingreso. Excluye cambios de carrera)



Al considerar la fecha de egreso de los alumnos titulados, es posible observar que un 34,4% de los alumnos ingresados en el periodo 2000-2016 se encuentra egresado en la duración oficial de la carrera.

**Tasa de titulación según duración real de la carrera  
Admisión Ordinaria 2000-2016 - Total UC**

(Considera sólo titulados en la misma carrera de ingreso. Excluye cambios de carrera)



Los siguientes cuadros muestran los atrasos promedio de las carreras por sobre la duración oficial según diferentes variables. Se consideran 2 indicadores:

- Extensión promedio de carreras por sobre la duración oficial:  $(\text{Duración real} - \text{Duración oficial}) / \text{Duración oficial}$
- Semestres adicionales a la duración oficial:  $\text{Duración real (semestres)} - \text{Duración oficial (semestres)}$

**Atrasos promedios de las carreras por sobre la duración oficial**

(Duración real/Duración oficial)

	Particular Pagado	Particular Subvencionado	Público (Mun + SLE)
Extensión promedio de las carreras por sobre la duración oficial	18,7%	23,0%	24,4%
Semestres adicionales a la duración oficial de la carrera	1,91	2,25	2,40



	Hombre	Mujer
Extensión promedio de las carreras por sobre la duración oficial	23,2%	17,9%
Semestres adicionales a la duración oficial de la carrera	2,38	1,74

	Primera Preferencia	Segunda Preferencia	Otra Preferencia
Extensión promedio de las carreras por sobre la duración oficial	19,6%	23,8%	24,6%
Semestres adicionales a la duración oficial de la carrera	1,99	2,29	2,36

	Región Metropolitana	Otras Regiones
Extensión promedio de las carreras por sobre la duración oficial	20,3%	20,9%
Semestres adicionales a la duración oficial de la carrera	2,02	2,11

	De la Promoción	Rezagados
Extensión promedio de las carreras por sobre la duración oficial	19,8%	22,3%
Semestres adicionales a la duración oficial de la carrera	2,01	2,14

	Primera Generación	No Primera Generación
Extensión promedio de las carreras por sobre la duración oficial	23,4%	19,4%
Semestres adicionales a la duración oficial de la carrera	2,28	1,96

En promedio, los estudiantes provenientes de colegios particulares pagados demoran un 18,7% más que la duración oficial de sus carreras en titularse. Los alumnos de colegios particulares subvencionados demoran un 23,0% más y los de establecimientos municipales un 24,4% más.

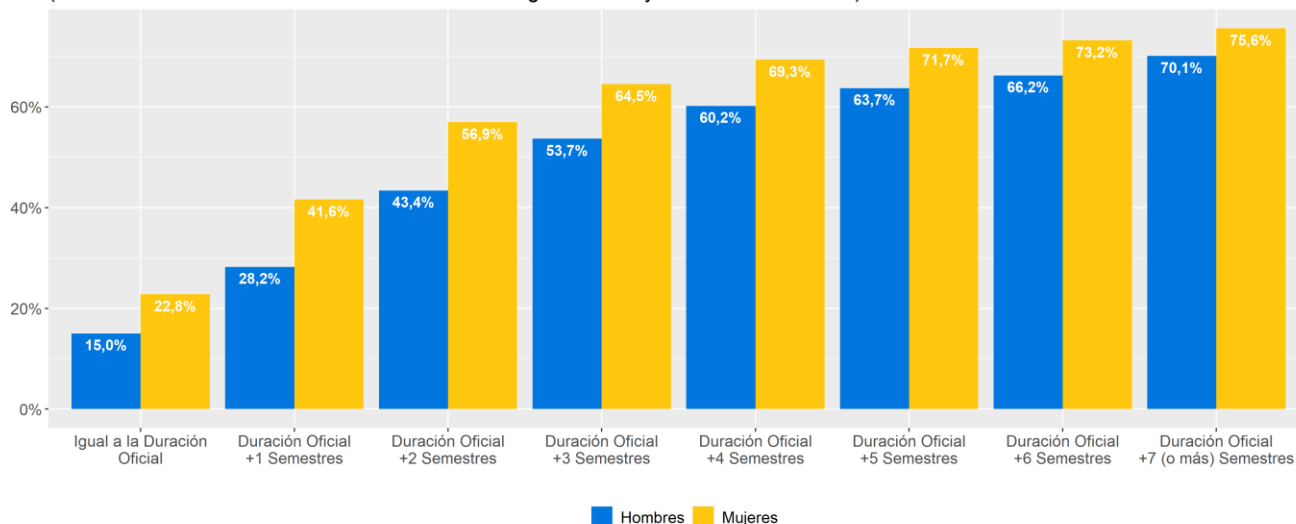
En relación al género del estudiante se observa que las mujeres se demoran, en promedio, un 17,9% más que la duración oficial de sus carreras en titularse y en el caso de los hombres, esta cifra es de un 23,2%.

Los alumnos que son primera generación de sus familias en ingresar la universidad demoran, en promedio, un 23,4% más que la duración oficial de sus carreras en titularse. Los estudiantes que tienen padre y/o madre con estudios universitarios (completos o incompletos) demoran un 19,4% más que la duración oficial de sus carreras en titularse.

Considerando el sexo de los estudiantes, las tasas de titulación promedio de las cohortes 2000-2016 según la duración real de la carrera se muestran a continuación:

**Tasas de titulación por sexo según duración real de las carreras  
Admisión Ordinaria 2000-2016 - Total UC**

(Considera sólo titulados en la misma carrera de ingreso. Excluye cambios de carrera)

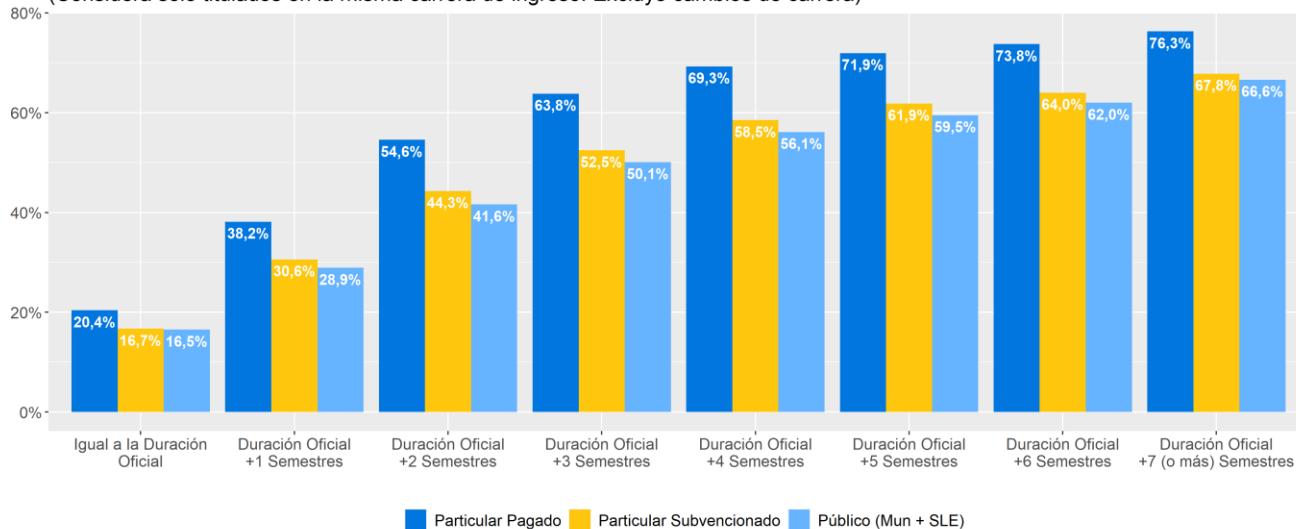


Se observa que las mujeres presentan mejores tasas de titulación que los hombres. A la duración oficial de la carrera + 2 semestres un 56,9% de las mujeres ingresadas vía admisión ordinaria en el periodo 2000-2016 se encontraba titulada. En el caso de los hombres, esta cifra es de un 43,4%.

A nivel de dependencia educacional, el 20,4% de los alumnos provenientes de colegios particulares pagados estaban titulados a la duración oficial de la carrera. En el caso de los alumnos de colegios particulares subvencionados y municipales, esta cifra es de un 16,7% y 16,5%, respectivamente. A la fecha, el 76,3% de los alumnos provenientes de colegios particulares pagados se encuentra titulado.

**Tasas de titulación por dependencia educacional según duración real de las carreras  
Admisión Ordinaria 2000-2016 - Total UC**

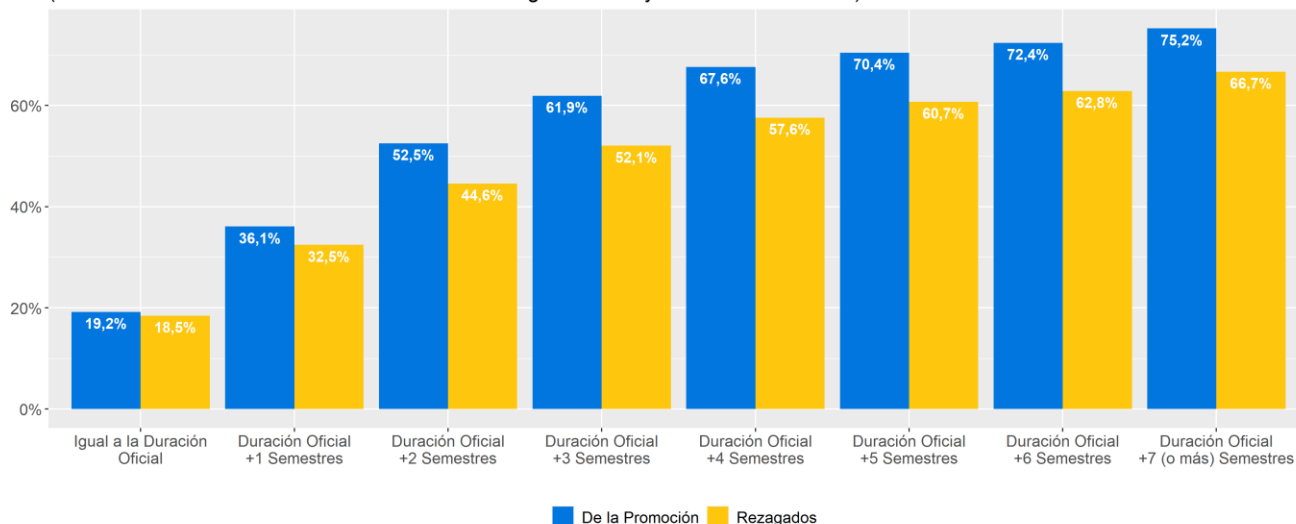
(Considera sólo titulados en la misma carrera de ingreso. Excluye cambios de carrera)



Al analizar por año de egreso de la enseñanza media se observa que un 52,5% de los alumnos que egresaron de la enseñanza media el año inmediatamente anterior a su ingreso a la universidad (alumnos “de la promoción”) se titularon de manera oportuna (duración oficial + 2 semestres), en tanto, la tasa de titulación oportuna de los alumnos rezagados es de un 44,6%.

**Tasas de titulación por año de egreso de la enseñanza media según duración real de las carreras  
Admisión Ordinaria 2000-2016 - Total UC**

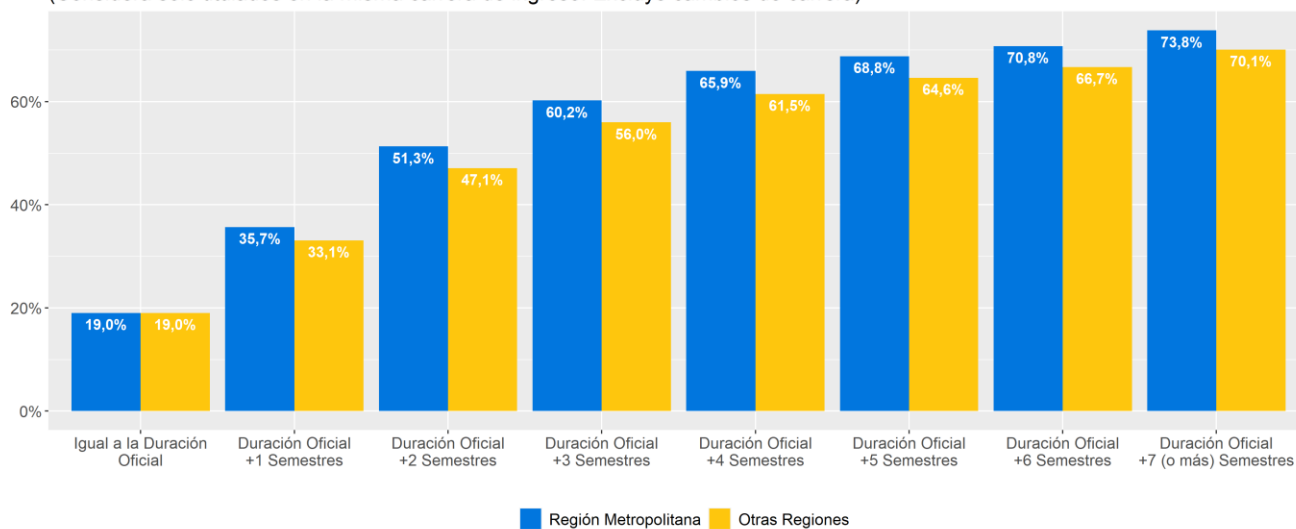
(Considera sólo titulados en la misma carrera de ingreso. Excluye cambios de carrera)



Las tasas de titulación según la región de origen de los alumnos se muestran a continuación:

**Tasas de titulación por región de origen según duración real de las carreras  
Admisión Ordinaria 2000-2016 - Total UC**

(Considera sólo titulados en la misma carrera de ingreso. Excluye cambios de carrera)

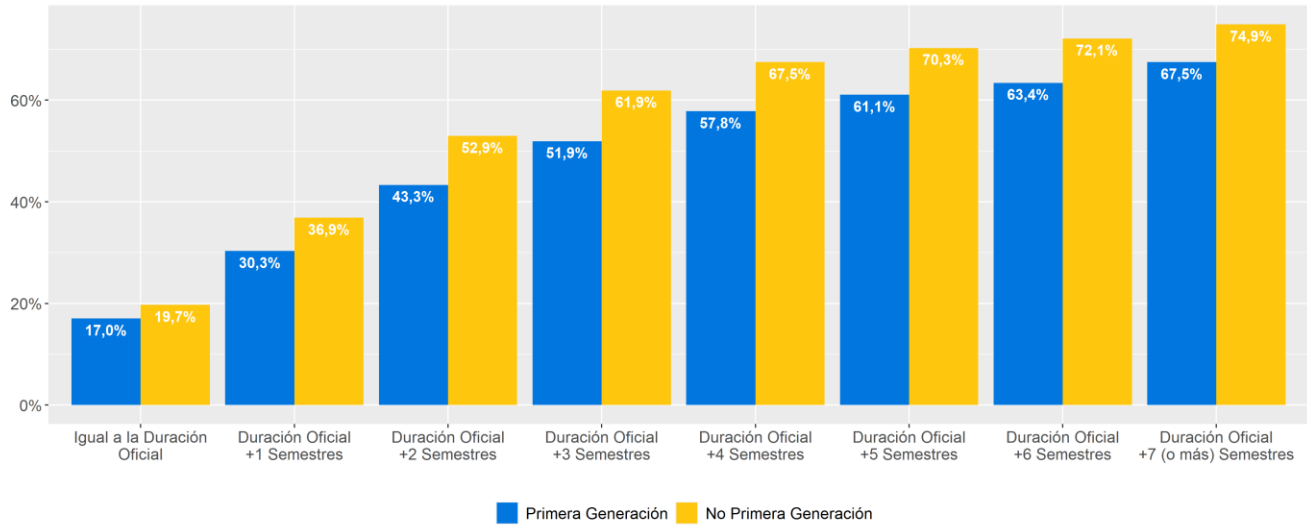


Las tasas de titulación oportuna no muestran grandes diferencias al ser comparadas según la región de origen de los estudiantes. A la fecha, el 73,8% de los alumnos de las cohortes 2000-2016 provenientes de la región metropolitana se encuentran titulados.

Un 43,3% de los estudiantes que son primera generación de sus familias en ingresar a la universidad están titulados oportunamente (dentro de la duración oficial de la carrera más 2 semestres). En el caso de los alumnos que no son primera generación de sus familias en ingresar a la universidad, la tasa de titulación oportuna es de un 52,9%.

**Tasas de titulación por generación universitaria familiar según duración real de las carreras  
Admisión Ordinaria 2000-2016 - Total UC**

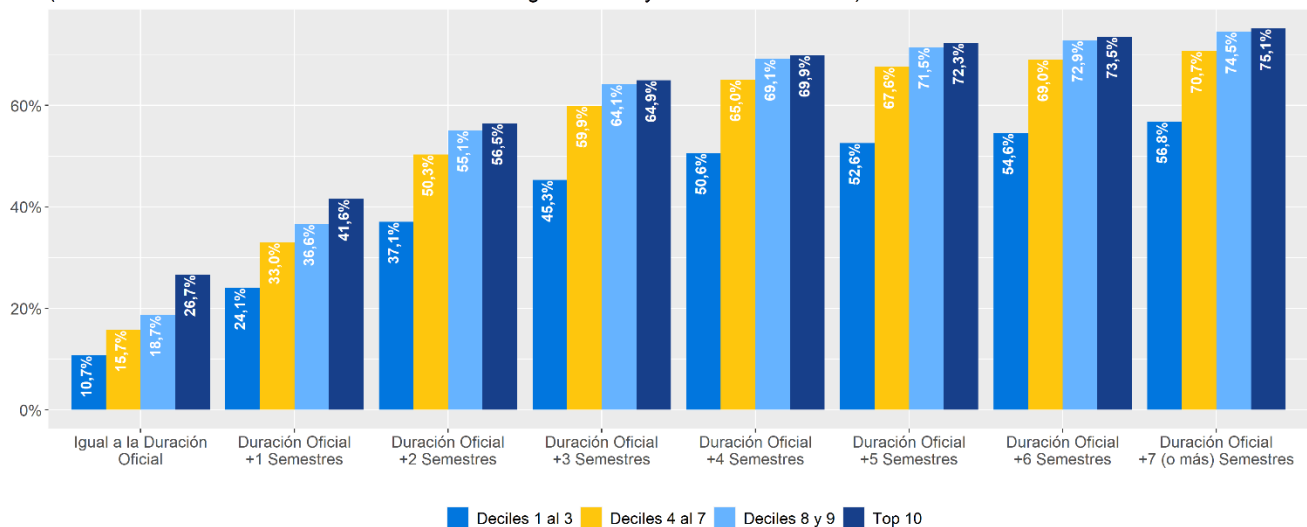
(Considera sólo titulados en la misma carrera de ingreso. Excluye cambios de carrera)



Con respecto al ranking escolar de los alumnos de las cohortes 2007-2016 se observa que el 75,1% de los alumnos que pertenecen al 10% superior se encuentra titulado y el 56,5% se tituló de manera oportuna.

**Tasas de titulación por ranking escolar según duración real de las carreras  
Admisión Ordinaria 2007-2016 - Total UC**

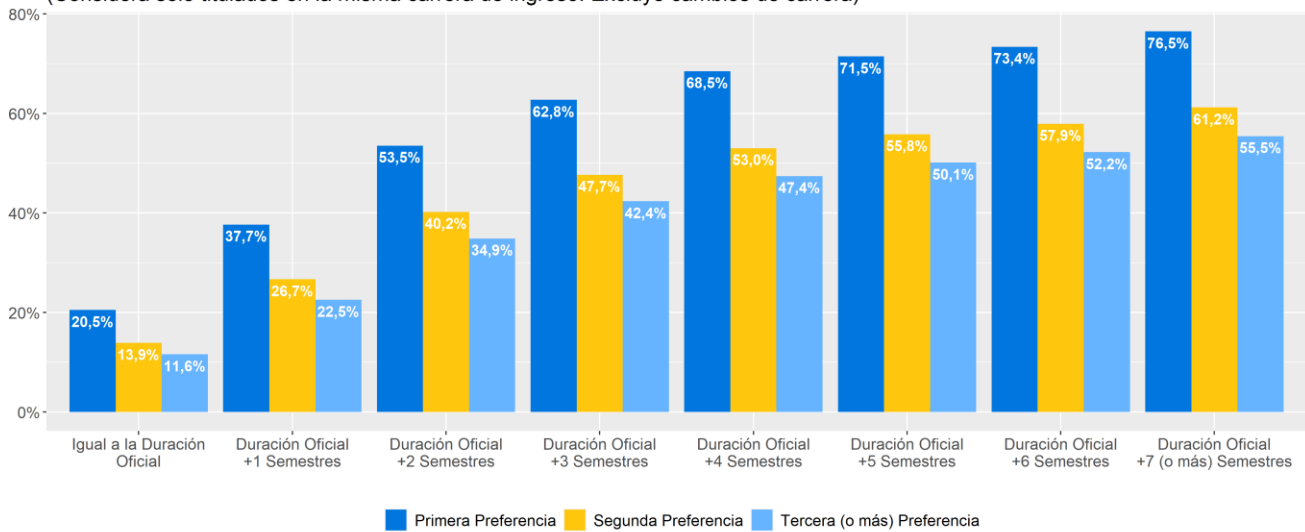
(Considera sólo titulados en la misma carrera de ingreso. Excluye cambios de carrera)



Al analizar por preferencia de postulación se observa que aquellos alumnos que postularon a su carrera en primera preferencia tienen mejor tasa de titulación. A la duración oficial de la carrera + 2 semestres, un 53,3% de los alumnos que postuló en primera preferencia a la carrera se encuentra titulado.

**Tasas de titulación por preferencia de postulación según duración real de las carreras  
Admisión Ordinaria 2000-2016 - Total UC**

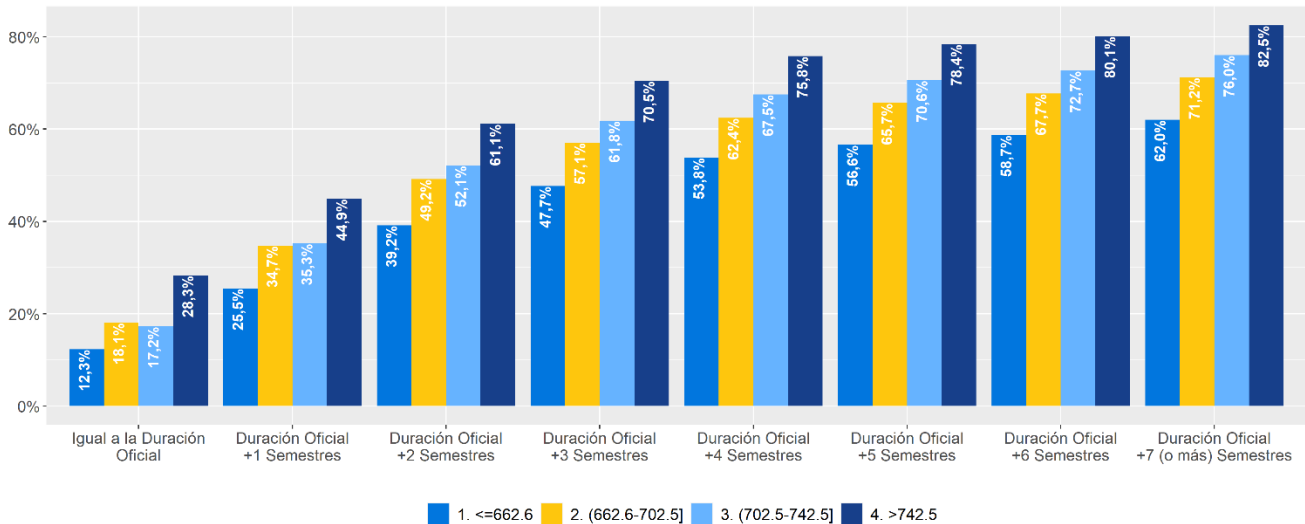
(Considera sólo titulados en la misma carrera de ingreso. Excluye cambios de carrera)



A la fecha, un 82,5% de los alumnos que ingresaron a la universidad con un puntaje de selección superior a 742,5 puntos se encuentra titulado, mientras que el 62,0% los alumnos que ingresaron con un puntaje inferior (o igual) a 662,6 se encuentra titulado a la fecha.

**Tasas de titulación por tramos de puntaje de selección según duración real de las carreras  
Admisión Ordinaria 2000-2016 - Total UC**

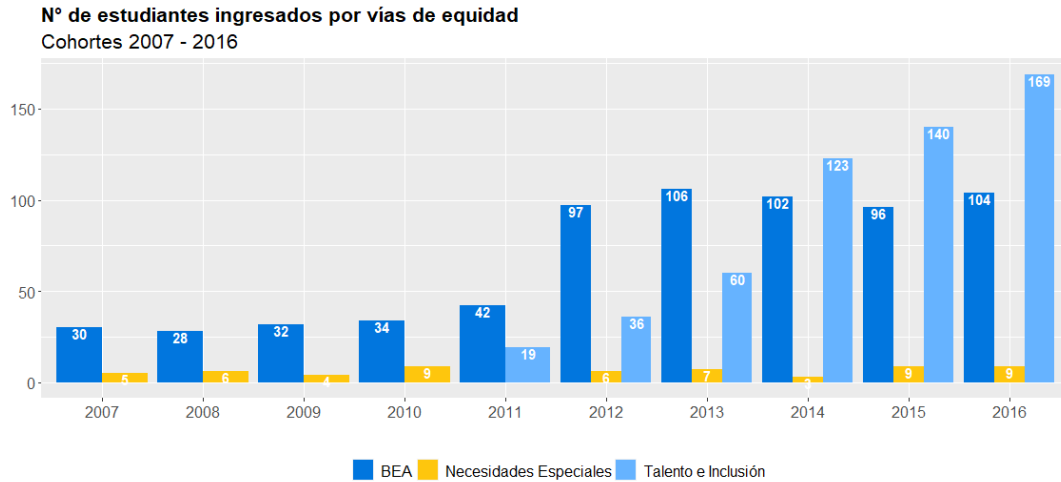
(Considera sólo titulados en la misma carrera de ingreso. Excluye cambios de carrera)



## INDICADORES DE TITULACIÓN PARA ESTUDIANTES INGRESADOS POR VÍAS DE EQUIDAD

En esta sección se presentará la situación académica actual de los estudiantes ingresados por las vías de equidad en el periodo 2007-2016.

La evolución del número de estudiantes ingresados por las distintas vías se muestra en el siguiente gráfico:

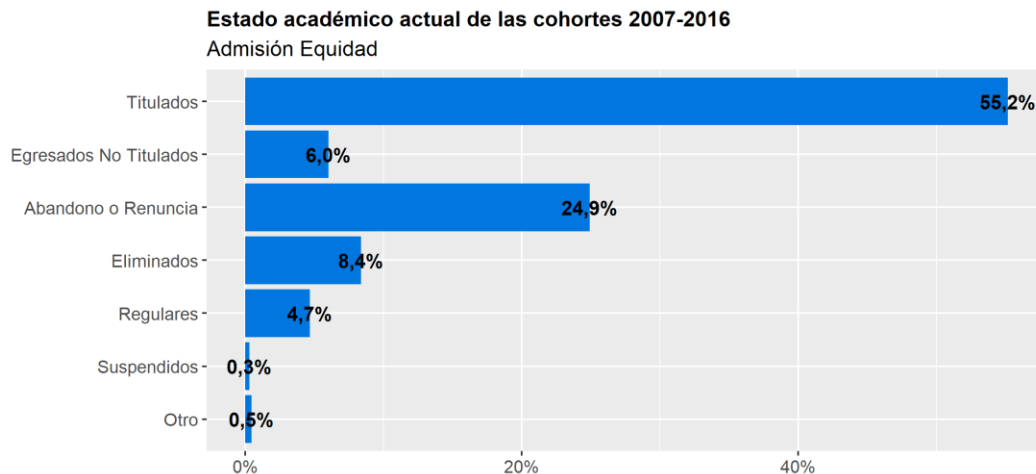


El programa talento e inclusión comienza en el año 2011 con cupos para la carrera de ingeniería. Con el paso de los años se fueron incorporando más carreras lo que significó un aumento en la admisión, tal como se puede apreciar en la gráfica.

El 70,1% de los estudiantes ingresados por vías de equidad en el periodo 2007-2016 provienen de colegios particulares subvencionados, un 59,2% son mujeres y el 42,7% son estudiantes mujeres que provienen de establecimientos particulares subvencionados.

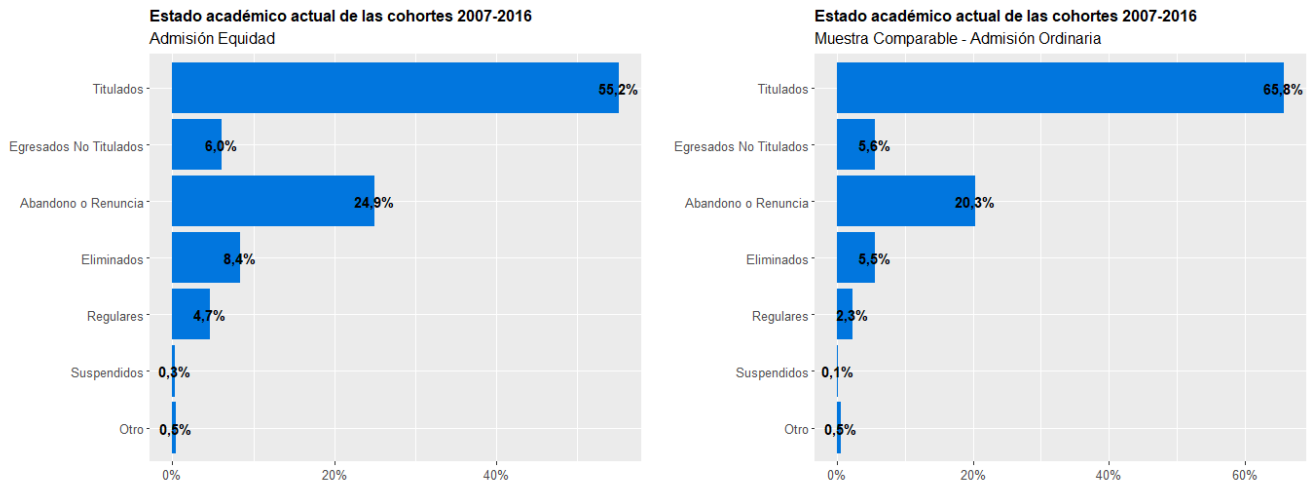
	Hombres	Mujeres	Total general
Particular Pagado	13	14	27
Particular Subvencionado	350	545	895
Público (Mun + SLE)	154	173	327
Sin Información	4	23	27
<b>Total general</b>	<b>521</b>	<b>755</b>	<b>1.276</b>

A mayo 2023, un 55,2% de los 1.276 estudiantes ingresados por vías de equidad están titulados (en la carrera original de ingreso). Un 8,4% fue eliminado por rendimiento académico y el 24,9% se encuentra en estado de abandono o renuncia.



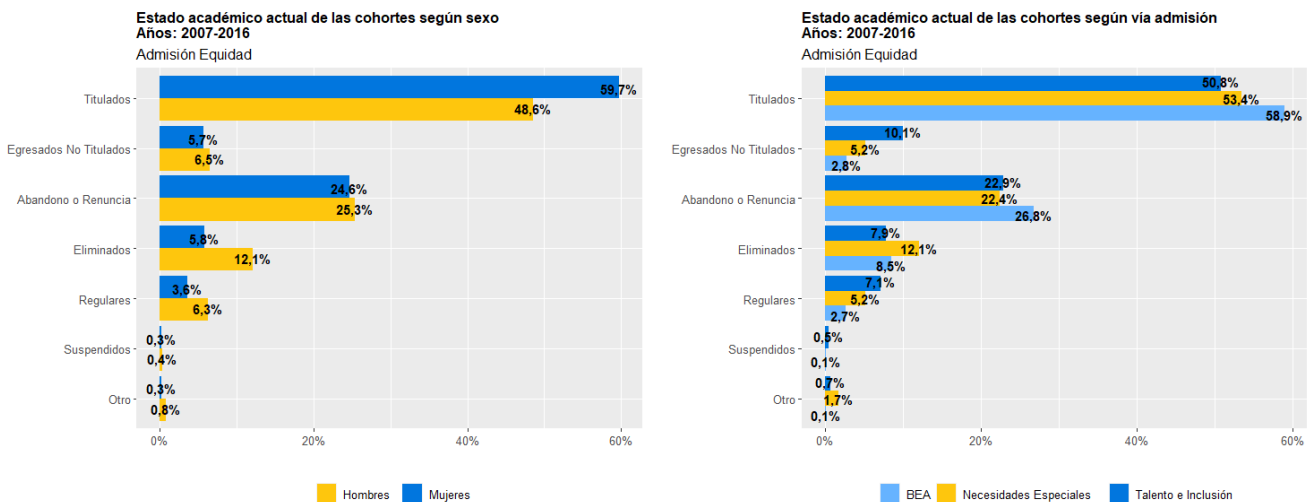
Para poder comparar los indicadores con respecto a los estudiantes ingresados vía admisión ordinaria se considera una muestra aleatoria (sin reemplazo) de tamaño N = 1.276 de estudiantes, la cual tiene la misma composición según carrera/año de admisión y trata de preservar las características de los estudiantes según dependencia educacional y género de los alumnos ingresados por vías de equidad.

A continuación, se muestran los resultados obtenidos:



Se observa que, al considerar un grupo de estudiantes ingresados vía admisión ordinaria, que comparten características con aquellos ingresados por vías de equidad, la tasa de titulación es de un 65,8% (titulados en la carrera original de ingreso). La diferencia en las tasas de titulación es estadísticamente significativa (usando un nivel de significancia del 5%).

La situación académica actual de los estudiantes ingresados por vías de equidad según sexo y vía de admisión se muestra a continuación:



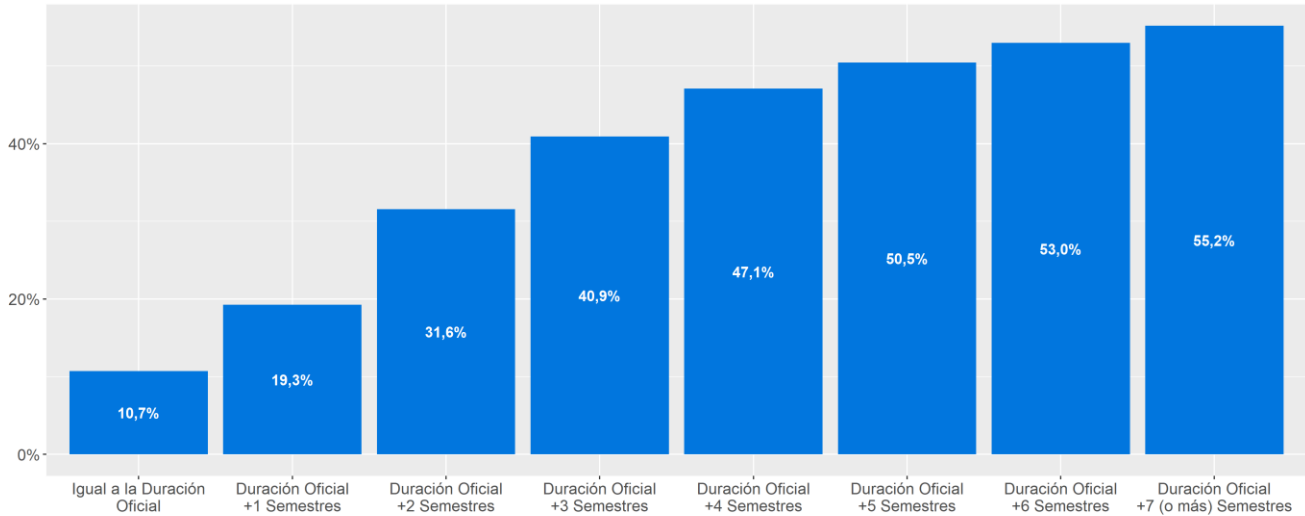
Respecto al sexo del estudiante, se observa que las mujeres ingresadas por vías de equidad presentan mejores indicadores que los hombres (mayor tasa de titulación y menor tasa de deserción). Cabe destacar, que aún hay un 6,3% de hombres ingresados por vías de equidad que se encuentran en estado regular, por lo que la tasa de titulación podría aumentar una vez que estos estudiantes finalicen su ciclo académico.

En relación a la vía de admisión, se observa que el 50,8% de los estudiantes ingresados vía talento inclusión en el periodo 2007-2016 está titulado. En el caso de los estudiantes BEA, esta cifra es de un 58,9%. Un 7,1% de los estudiantes T+I está en estado regular, por lo que la tasa de titulación podría aumentar una vez que estos alumnos finalicen sus estudios.

Respecto a los tiempos de titulación, un 10,7% de la admisión por vías de equidad se tituló en la duración oficial del programa y un 31,6% lo hizo en la duración oficial + 2 semestres. En el caso de la admisión ordinaria, estas cifras son de un 18,3% y un 47,9% (cifras calculadas sobre la muestra).

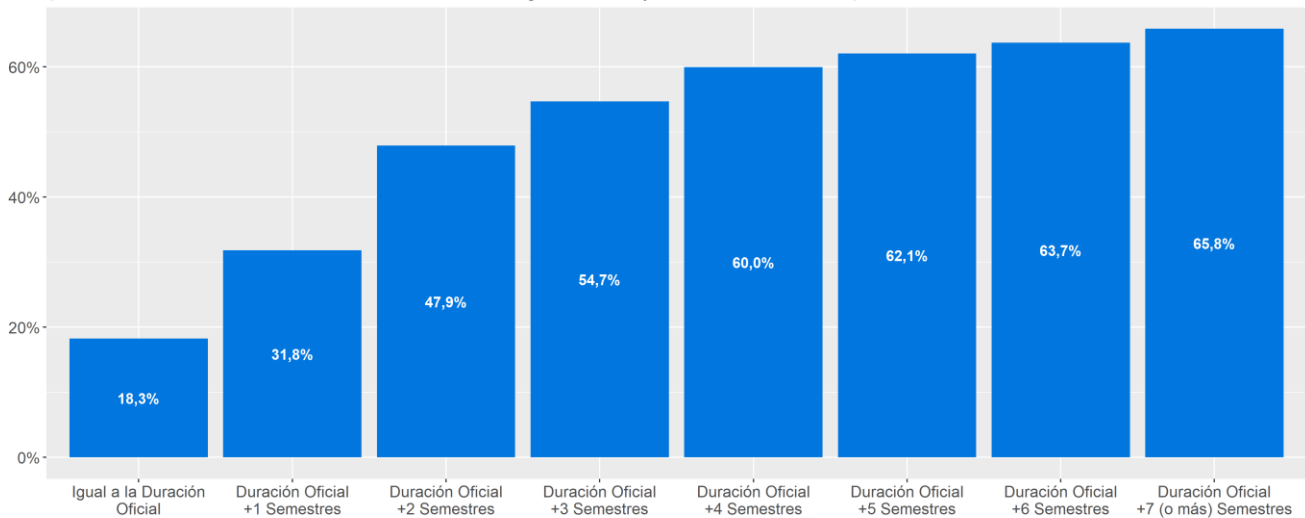
**Tasa de titulación según duración real de la carrera  
Admisión Equidad 2007-2016 - Total UC**

(Considera sólo titulados en la misma carrera de ingreso. Excluye cambios de carrera)



**Tasa de titulación según duración real de la carrera  
Muestra Comparable - Admisión Ordinaria 2007-2016 - Total UC**

(Considera sólo titulados en la misma carrera de ingreso. Excluye cambios de carrera)

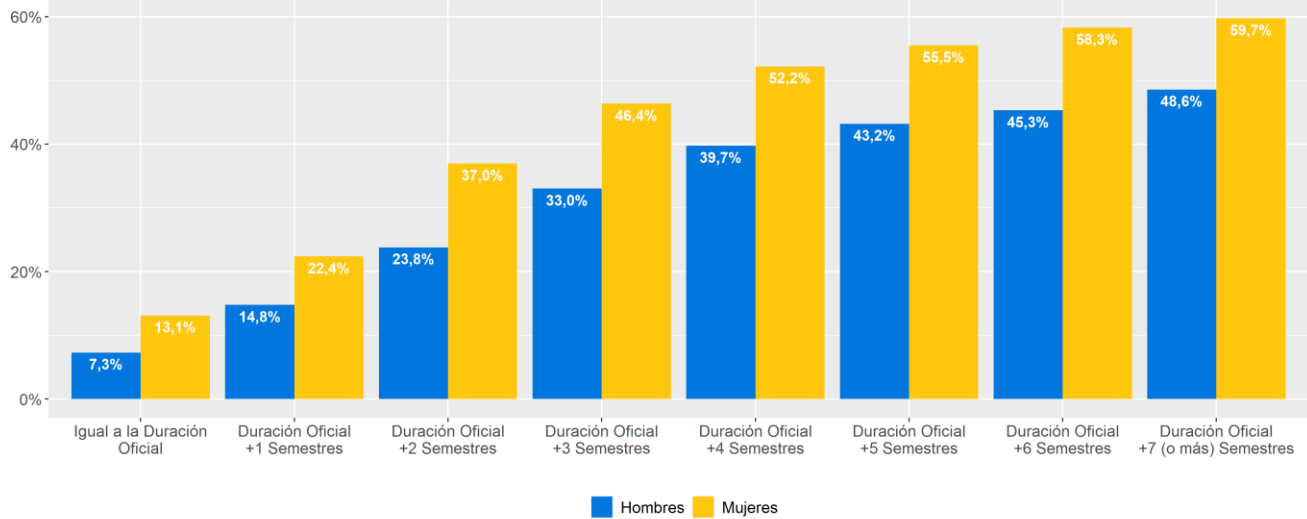


Las tasas de titulación calculadas a distintos tiempos para los estudiantes ingresados por vías de equidad según sexo y vía de admisión se muestran a continuación:



**Tasas de titulación por sexo según duración real de las carreras**  
**Admisión Equidad 2007-2016**

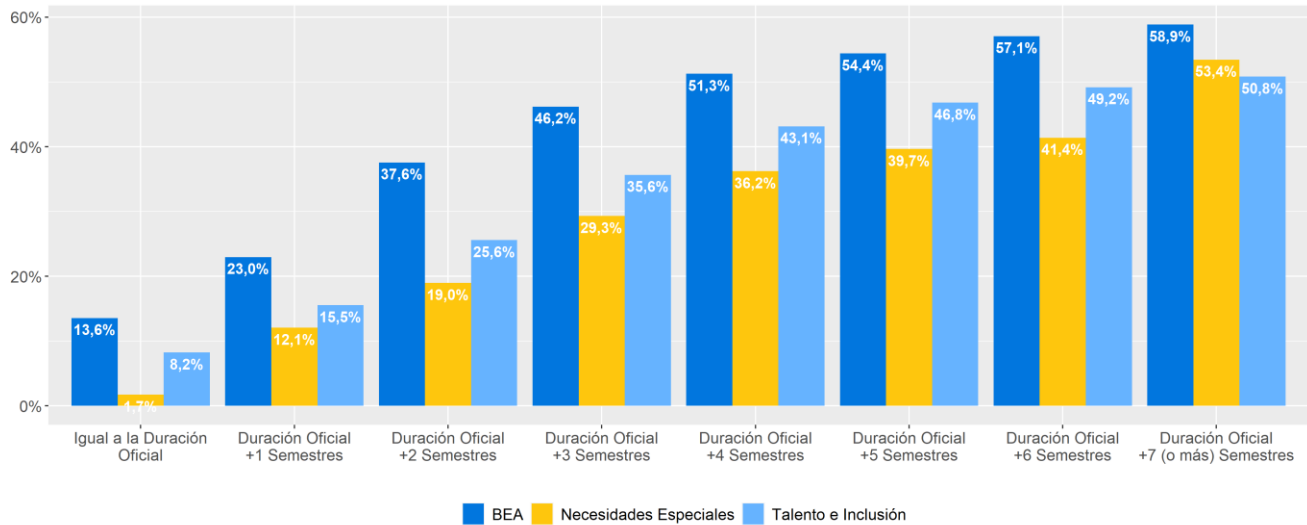
(Considera sólo titulados en la misma carrera de ingreso. Excluye cambios de carrera)



Al analizar según sexo, se aprecia que a la duración oficial + 2 semestres el 37,0% de las mujeres ingresadas por vías de equidad en el periodo 2007-2016 se encontraban tituladas. En el caso de los hombres, esta cifra es de un 23,8%.

**Tasas de titulación por vía admisión según duración real de las carreras**  
**Admisión Equidad 2007-2016**

(Considera sólo titulados en la misma carrera de ingreso. Excluye cambios de carrera)



A la duración oficial del programa + 2 semestres un 37,6% de los estudiantes BEA ingresados en el periodo 2007-2016 se encontraban titulados. Esta cifra es de un 19,0% para estudiantes con necesidades especiales y de un 25,6% en el caso de los alumnos T+I.

A continuación, se muestran los indicadores de titulación para los estudiantes ingresados por vías de equidad en el periodo 2007-2016 (considera estudiantes titulados en la misma carrera de ingreso).

Vía admisión	N° estudiantes ingresados	N° estudiantes titulados	Tasa titulación	Tiempo promedio titulación	Tasa titulación oportuna	Extensión promedio por sobre duración oficial
BEA	671	395	58,9%	12,6	37,6%	22,0%
Necesidades Especiales	58	31	53,4%	14,1	19,0%	46,7%
Talento e Inclusión	547	278	50,8%	13,2	25,6%	24,5%
<b>Total vías de equidad</b>	<b>1.276</b>	<b>704</b>	<b>55,2%</b>	<b>12,9</b>	<b>31,6%</b>	<b>24,0%</b>
<b>Comparación admisión ordinaria (muestra comparable)</b>	<b>1.276</b>	<b>840</b>	<b>65,8%</b>	<b>12,2</b>	<b>47,9%</b>	<b>18,1%</b>

Indicadores a nivel de carrera calculados a mayo 2023 están disponibles en:

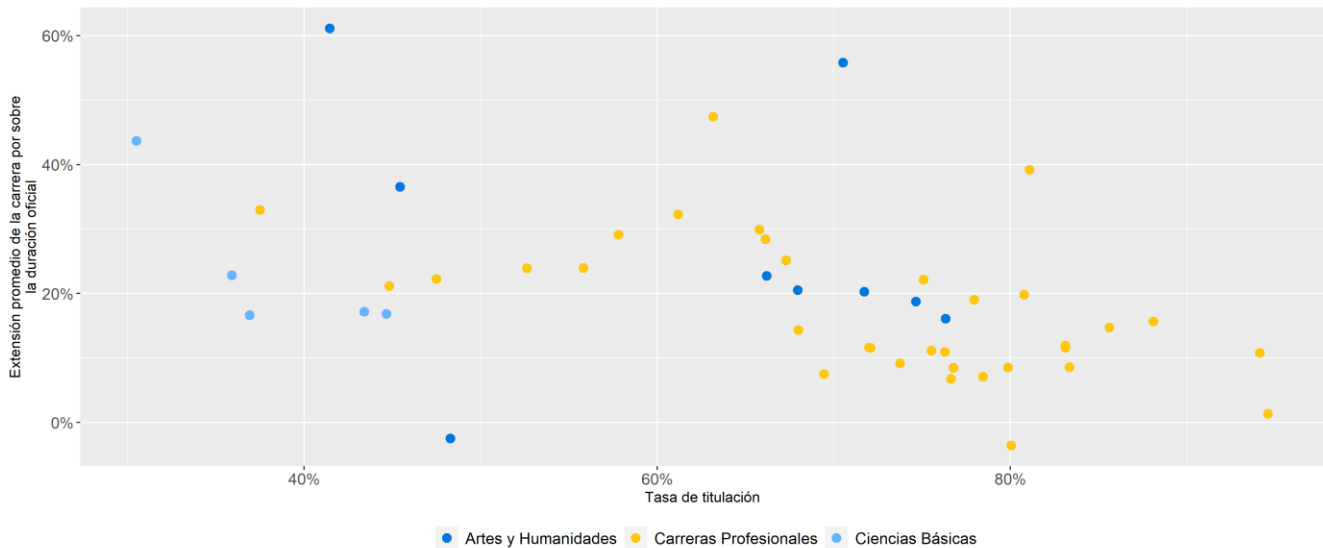
- Anexo 2: tasas de titulación
- Anexo 3: tiempos promedios de titulación
- Anexo 4: tasas de titulación oportuna (duración oficial + 2 semestres)

## INDICADORES A NIVEL DE CARRERA

Las carreras de la UC presentan diferencias en cuanto a las tasas de titulación de sus estudiantes y la duración real de los estudios (tiempo promedio entre ingreso y titulación).

El siguiente gráfico muestra las tasas de titulación y el promedio de la extensión de la carrera por sobre la duración oficial para los diferentes programas de pregrado UC, en base a la situación actual de las cohortes 2000-2016.

**Tasa de titulación y extensión de la carrera por sobre la duración oficial**  
Admisión Ordinaria 2000-2016 - Total UC



Es posible observar 3 grandes grupos de carreras:

- **Ciencias básicas:** tienen bajas tasas de titulación (menores al 50%) y larga duración real de las carreras (algunas demoran incluso un 45% de tiempo más que la duración oficial de la carrera).
- **Carreras profesionales:** la mayoría presenta altas tasas de titulación (sobre el 70%) y menores duraciones reales con respecto a otras carreras
- **Artes y Humanidades:** tienen tasas de titulación cercanas al 70% y respecto a la duración real de las carreras, demoran alrededor de un 25% de tiempo más que la duración oficial de la carrera.

La siguiente tabla presenta un resumen de la situación actual de las cohortes 2000-2016 de las diferentes carreras. Incluye la tasa de titulación y la duración real (hasta la titulación y hasta el egreso).